

FITECO

Rapport transparence du **GROUPE FITECO**

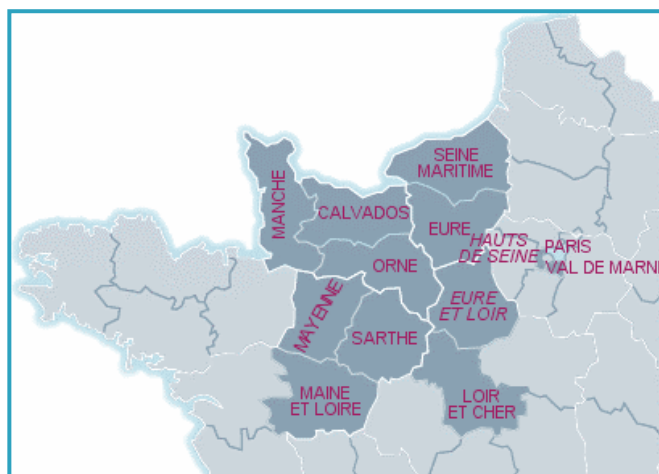


Ce rapport a pour objectif de répondre aux exigences de l'article R 823-21 du Code de Commerce qui demande aux commissaires aux comptes d'entités faisant appel public à l'épargne ou auprès d'établissements de crédit de publier sur leur site internet un rapport de transparence.

■ Présentation du cabinet

Le cabinet

FITECO se classe parmi les dix premiers cabinets français dans les métiers de l'audit, de l'Expertise Comptable et du Conseil associé. La confiance renouvelée de plus de 15 000 clients, émanant de secteurs d'activité très diversifiés est, pour FITECO, un encouragement à poursuivre dans la voie du progrès pour les acteurs économiques.



Implanté dans 12 départements, FITECO rassemble 850 collaborateurs et 44 associés.

La société FITECO est constituée sous la forme juridique d'une Société par Actions Simplifiée, son capital social est de 6 122 400 €.

Le groupement FIDUNION en France et à l'international

FIDUNION en France

FITECO est membre du groupement FIDUNION, (Association technique de cabinets indépendants, d'expertise comptable, de Conseil et d'Audit).

Le groupement FIDUNION regroupe 2 586 collaborateurs, dont 250 Experts Comptables. Les membres du groupement, au nombre de 23, permettent un maillage important du territoire (160 sites géographiques). Le chiffre d'affaires réalisé par les membres du groupement ressort à environ 200 millions d'euros.

Le maillage du territoire est tel que le groupement est présent à tous les niveaux : Du régional au national jusqu'à l'international. Aussi, ses membres sont en mesure de répondre de manière cohérente et globale autant aux besoins du franchisé que du franchiseur, de la filiale que du siège, de l'association que de la Fédération.

La première notion de service pour les cabinets membres indépendants de FIDUNION est la disponibilité. Cette valeur est partagée par l'ensemble de leurs associés et collaborateurs.

Au-delà, sur le plan technique et quel que soit l'enjeu, les membres du groupement ont développé une large palette de services adaptée à vos besoins et des moyens techniques pour mener à bien tout type de mission dans le métier du chiffre.

FIDUNION à l'International

FIDUNION INTERNATIONAL, est un Groupement d'Intérêt Economique de droit Français. Chaque membre est un groupe national de cabinets indépendants.

FIDUNION INTERNATIONAL a été créé en 1991 par une dizaine de pays européens.

A l'heure actuelle, FIDUNION INTERNATIONAL regroupe :

- 23 pays essentiellement en Europe et autour du bassin méditerranéen,
- 150 cabinets,
- 300 bureaux,
- 5300 personnes dont 800 experts-comptables,
- plus de 50 000 clients principalement des P.M.E. - P.M.I.

FIDUNION INTERNATIONAL, créé dans la perspective du grand marché européen, s'est donné pour objectif de :

- Proposer aux clients de ses cabinets membres, un réseau de professionnels capable de les assister dans tous les problèmes d'audit, d'expertise et de conseil,
- Mener des études et recherches techniques destinées à améliorer la qualité des services proposés par ses membres à la clientèle,
- Faciliter les échanges professionnels entre pays afin d'assister plus efficacement les clients du réseau.

Les métiers

FITECO est essentiellement organisé autour de 4 métiers qui présentent, chacun, des offres de services complémentaires.

Certaines d'entre elles sont transversales et peuvent être proposées par plusieurs métiers.

Les principaux métiers du groupe FITECO sont les suivants :

- Commissariats aux comptes et commissariats aux apports ;
- Services de tenue et surveillance de comptabilité ;
- Conseil en matière juridique (droit des affaires, droit commercial, droit social et droit rural) ;
- Conseil en organisation.

L'organigramme fonctionnel

Fonctions	Responsables
Qualité et communication	Yann LOLON
Ressources Humaines	Françoise BRANCHU
Organisation du cabinet	Jean-Paul SUREAU

Marketing	Dominique HUBERT
Audit	Yannick OLLIVIER
Juridique	Jean-Michel LEFEVRE
Social	Paul BASTHISTE
Systèmes d'information	Alain MEUNIER
Procédures techniques	Benoît JANVIER

■ . La gestion des risques du cabinet

Indépendance et règles de déontologie

Les règles en matière d'indépendance pour les missions d'audit et d'examen limité ou aux autres missions du commissaire aux comptes a été définie par référence au Code de l'éthique de l'IFAC et au Code de déontologie de la profession.

Ces références reposent sur les principes fondamentaux d'éthique suivants :

- (a) Intégrité ;
- (b) Objectivité ;
- (c) Compétence professionnelle ;
- (d) Confidentialité;
- (e) Comportement professionnel.

Les procédures d'Indépendance et de Règle de Déontologie mises en place au sein du cabinet sont les suivantes :

Une diffusion la plus large possible au sein du cabinet :

La sensibilisation et la communication des règles d'éthique et d'indépendance est pratiquée par plusieurs canaux :

Au niveau de la formation interne des équipes d'audit ;

Au travers des contrôles qualité interne ;

Au niveau de la direction du cabinet.

Une responsabilisation des acteurs :

Chaque année les associés et l'ensemble des collaborateurs concernés signent une déclaration écrite d'indépendance et de confidentialité dans laquelle ils affirment respecter les règles et les procédures du cabinet relatives à l'éthique.

La mise en place d'outils d'information et de contrôle :

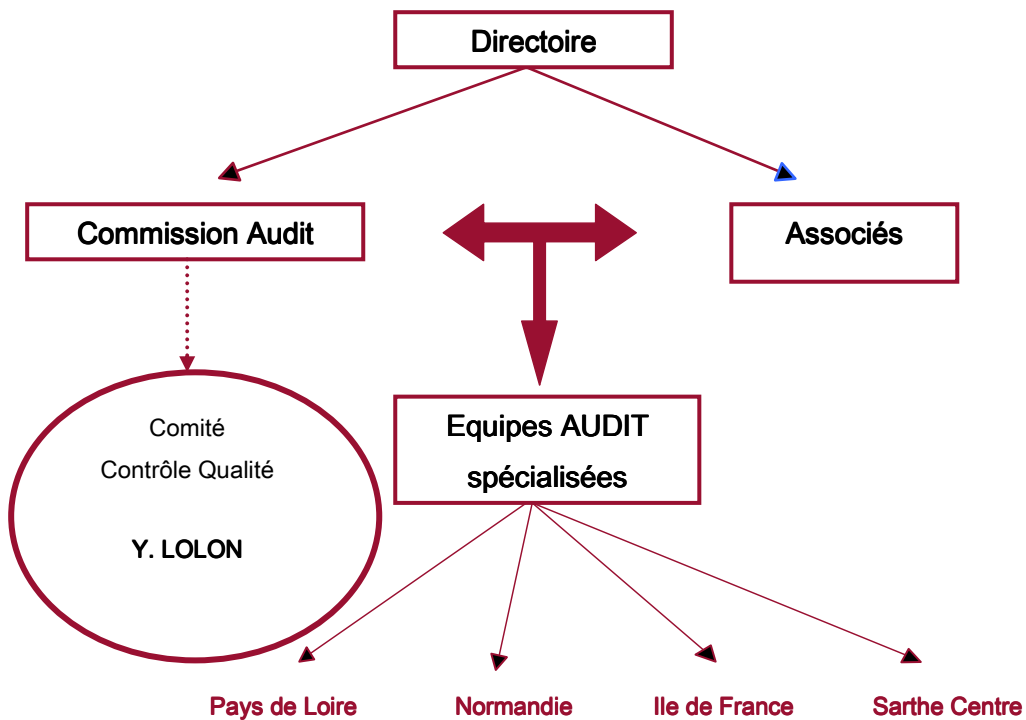
- ✓ La mise en œuvre de mesures de sauvegarde destinées à réduire le risque de perte d'indépendance.
- ✓ La mise en place d'un système de communication permettant au cabinet d'être systématiquement informé des risques ou des manquements liés au respect des règles d'indépendance.

Contrôle Qualité

La responsabilité de la qualité au sein du cabinet repose sur le Directoire du Cabinet FITECO. Elle ressort comme la seule structure qui possède l'expérience, la compétence et l'autorité suffisante pour assurer cette fonction. Il convient de préciser que cette structure existe depuis de nombreuses années au sein de la société et dispose d'une légitimité indiscutable. Cette légitimité est d'autant plus forte que ces membres sont élus par l'Assemblée des associés tous les trois ans.

Elle assume la responsabilité complète de la qualité du contrôle interne lié aux travaux d'audit légal et à l'environnement de contrôle associé

Organigramme fonctionnel de l'audit au sein de FITECO



Les procédures internes de contrôle qualité mise en place au sein du cabinet sont les suivantes :

L'organisation du contrôle qualité :

Les contrôles sont réalisés par un binôme d'intervenant composé obligatoirement d'un associé FITECO membre de la commission audit et d'un associé issu d'une autre UGD.

Les contrôles réalisés reposent sur le principe de la rotation.

Sur chacun de ces contrôles, un des binômes du comité interviendra pendant une durée choisie en fonction de la taille et de la spécificité des mandats signés.

Le contrôle Qualité :

Les contrôles portent notamment sur les points suivants :

- ✓ Respect des règles déontologiques, vérifier que l'associé responsable s'assure que son équipe respecte les règles déontologiques en vigueur au sein du cabinet ;
- ✓ Respect des règles d'indépendance, l'associé responsable du dossier doit conclure sur la conformité des règles professionnelles déontologiques appliquées sur la mission d'audit avec celles requises par le cabinet ;
- ✓ Décisions prises en matière d'acceptation et de maintien de la mission ;
- ✓ Appréciation sur les compétences de l'équipe d'audit, s'assurer que l'équipe d'audit possède les aptitudes et compétences nécessaires pour réaliser la mission ;
- ✓ Vérification de la correcte supervision des travaux d'audit menés ;
- ✓ Contrôle de la capacité à se reposer sur des éléments probants externes (avocats, experts, référents, ...).

L'exploitation du contrôle :

Suite à cet audit, les intervenants proposeront au contrôlé un plan d'action afin de pallier les éventuelles insuffisances rencontrées. Ce plan d'action est présenté sous la forme d'un rapport « simple », strictement confidentiel

Communication au Directoire :

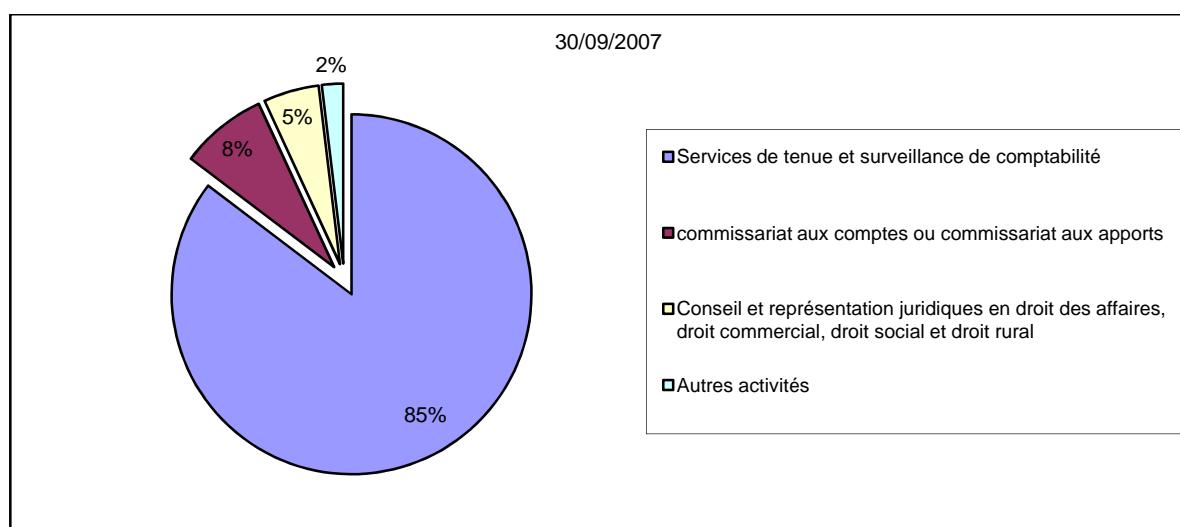
Chaque année, la commission Audit présente au Directoire les principales conclusions de la campagne de contrôles qualité interne.

■ Clients

Chiffres clés de FITECO en 2007

CHIFFRE D'AFFAIRES CONSOLIDE - VENTILATION PAR TYPES D'HONORAIRES

	30/09/2007	30/09/2006	Evolution
Expertise comptable	45 055 054	41 722 450	8%
Commissariats aux comptes et commissariats aux apports	4 114 512	4 195 852	- 2%
Conseil juridiques en droit des affaires, droit commercial, droit social et droit rural	2 631 370	2 331 167	13%
Autres activités	1 006 364	985 695	2%
TOTAL	52 807 300	49 235 164	7%



Liste des clients APE

AUGROS Cosmetic Packaging, Marché Euronext Compartiment C.

Commissaire aux comptes : Société AD Conseils, filiale à 99.57% de FITECO.

Liste des établissements de crédit

NEANT

■ Ressources humaines

Collaborateurs

Les effectifs FITECO :

FITECO regroupe au 30 septembre 2008, plus de 850 collaborateurs. L'effectif au 30 septembre 2007 ressortait à 593 collaborateurs dont la répartition est la suivante :

	CADRES			TECHNICIENS			EMPLOYES			P. ENTRETIEN			TOTAL		
	2007	2006	2005	2007	2006	2005	2007	2006	2005	2007	2006	2005	2007	2006	2005
HOMMES	72	69	49	47	50	44	34	30	21				153	149	114
FEMMES	47	46	35	219	215	161	154	143	111	20	17	13	440	421	320
TOTAL	119	115	84	266	265	205	188	173	132	20	17	13	593	570	434

La politique RH pour l'audit :

Recrutement

Le processus de recrutement d'un collaborateur « audit » se fait en collaboration avec l'un des responsables d'équipe d'audit afin de s'assurer de la cohérence du profil du postulant avec les spécificités du métier du commissariat aux comptes. En particulier, il s'attache à donner la priorité aux personnes respectueuses des règles professionnelles.

Parallèlement, une fiche de poste est établie et validée par la commission audit pour chaque niveau de collaborateur (Assistant débutant, assistant confirmé, Responsable de mission, Manager). Le profil type comprend notamment :

- ⇒ les compétences et aptitudes nécessaires (ex : esprit de synthèse, communication orale, esprit d'équipe,...).
- ⇒ Niveau d'études et expérience requis pour chaque poste (Nombre d'années après le bac et cursus suivi).
- ⇒ Compétences sur le plan des techniques comptables et financières.

Mise en place d'une procédure annuelle d'évaluation des performances :

Chaque année, le chef d'équipe s'entretient avec chacun de ses collaborateurs afin de les évaluer sur le plan de leurs performances, du respect des normes professionnelles et des règles déontologiques mais également d'évaluer le développement de leurs aptitudes et leur comportement.

De même les chefs de mission sont reçus annuellement par le responsable « Audit » de chaque UGD pour bénéficier d'une évaluation.

Associés

Critères de cooptation :

Les nouveaux associés sont choisis parmi les candidats dont les qualités sont en harmonie avec l'esprit du groupe et qui satisfont aux critères ci-après :

- adhésion aux valeurs et aux objectifs du groupe,
- maîtrise technique,
- capacité d'apport et de développement d'affaires,
- qualité de manager,
- capacité à gérer des projets transversaux.

Rémunérations :

Les associés sont rémunérés sous forme de salaires qui se composent d'une partie fixe et d'une partie variable. La partie variable est fonction de l'atteinte d'objectifs de rentabilité et/ou performance dans la gestion de leur portefeuille.

Le Comité de direction :

Il est constitué d'un directoire (Jean-Marie VANDERGUCHT et Philippe BOURBON), et de trois autres membres en charge des fonctions suivantes :

- ✓ GRH (Françoise BRANCHU),
- ✓ Qualité et Communication (Yann LOLON) ;
- ✓ Organisation cabinet (Jean-Paul SUREAU).

La durée des mandats des membres du comité de direction est de trois ans, renouvelable. Le comité de direction a pour rôle de vérifier que le directoire assure ses fonctions conformément à l'intérêt social et se saisit de toutes questions intéressant la gestion et la bonne marche du cabinet

Le Conseil des associés :

Le conseil des associés se compose des associés personnes physiques. Il se réunit au moins 4 fois par an.

Le conseil des associés détermine les orientations de la société et de ses filiales en donnant toutes les instructions à cet effet au Directoire, et veille à sa mise en œuvre.

Formation Continue

FITECO a consacré, au titre de l'exercice 2006/2007, la somme de 672 K€ au financement de la formation professionnelle, soit 3,48% de la masse salariale.

Formation continue en matière d'audit.

La formation professionnelle permet de capitaliser les savoir-faire du personnel de FITECO en développant le niveau de compétences et de connaissances :

- **La commission audit** met en œuvre les moyens nécessaires à cet objectif d'une part, par la définition d'un plan de formation adapté à chaque niveau de collaborateur, et d'autre part, par la réalisation de module de formation dédiée. Ces modules sont réalisés en fonction des insuffisances remontées à l'occasion des contrôles qualité et des thèmes d'actualité.
- **Les associés responsables des équipes d'audit** incitent les collaborateurs à participer aux formations dispensées :

⇒ Au niveau externe :

- ✓ Par la Compagnie Nationale des commissaires aux comptes ;
- ✓ Par Fidunion qui intègre, chaque année, dans son catalogue de formations des formations spécifiques à la réalisation des missions d'audit

⇒ Au niveau interne :

- ✓ Par FITECO qui propose, sous l'impulsion de la commission Audit, des formations spécifiques, en particulier, celles relatives à l'utilisation des outils proposés dans le cadre de la réalisation des missions d'audit.

■ Les comptes

Bilan consolidé Actif au 30 septembre 2007

Bilan Actif (€)	Brut 30/09/2007	Amort & Prov 30/09/2007	Net 30/09/2007	Net 30/09/2006
Immobilisations Incorporelles				
Concessions, brevets et licences	379 642	-366 927	12 715	6 868
Autres immobilisations incorporelles	26 664 117		26 664 117	25 640 983
Total immobilisations incorporelles	27 043 759	-366 927	26 676 832	25 647 851
Immobilisations corporelles				
Construction	3 348	-3 348		
Installations techniques, matériel...	36 170	-34 686	1 484	3 620
Autres Immobilisations corporelles	6 831 961	-4 737 973	2 093 988	2 129 851
Total immobilisations corporelles	6 871 479	-4 776 007	2 095 472	2 133 471
Immobilisations financières				
Autres participations	96		96	112
Autres titres immobilisés	32 140		32 140	32 596
Autres titres immobilisés - IFC	1 964 326		1 964 326	1 622 280
Prêts	31 763		31 763	10 340
Autres	181 266		181 266	192 996
Total immobilisation financières	2 209 591		2 209 591	1 858 324
Total actif immobilisé	36 124 829	-5 142 934	30 981 895	29 639 646
Total stocks et en cours	25 280		25 280	25 442
Avances et acomptes versés sur commandes	34 822		34 822	53 637
Créances				
Créances clients et comptes rattachés	24 906 885	-3 189 731	21 717 154	21 182 185
Autres créances	924 404		924 404	926 576
Impôts différés	1 069 818		1 069 818	1 108 021
Total créances	26 901 107	-3 189 731	23 711 376	23 216 782
Trésorerie				
Valeur mobilières de placement	7 208 735	-18 016	7 190 719	5 065 942
Disponibilités	3 099 383		3 099 384	1 921 118
Total trésorerie	10 308 118	-18 016	10 290 103	6 987 060
Charges constatées d'avance	585 397		585 397	465 445
Total actif circulant	37 854 724	-3 207 747	34 646 978	30 748 366
Total général	73 979 553	-8 350 681	65 628 873	60 388 012

Bilan consolidé Passif au 30 Septembre 2007

Bilan Passif (€)	Net 30/09/2007	Net 30/09/2006
Capitaux propres		
Capital social	6 122 400	6 122 400
Primes d'émission, de fusion...	2 931 258	2 931 258
Réserve légale	612 240	531 600
Autres réserves	6 346 576	5 073 245
Repport à nouveau	41 341	41 341
Réserves groupe	4 027 348	3 479 663
Intérêts des minoritaires	335 727	318 640
Résultat groupe	3 295 358	2 166 101
Résultat minoritaire	36 996	43 068
Autocontrôle	-1 241 630	-1 266 885
Total capitaux propres	22 507 614	19 440 431
Provisions pour risques et charges		
Provisions pour risques	186 770	282 210
Provisions pour charges	627 417	
Prov. Engagement de retraite	4 277 028	4 425 724
Total provisions pour risques et charges	5 091 215	4 707 934
Dettes		
Emprunts et dettes auprès des établissements de crédits	10 565 463	11 088 593
Emprunts et dettes financières divers	1 787 997	1 785 416
Avances et acomptes reçu sur commandes en cours	62 653	31 765
Dettes fournisseurs et comptes rattachés	1 258 246	1 747 230
Dettes fiscales et sociales	16 683 229	14 960 086
Dettes sur immobilisations et comtes rattachés	139 243	45 977
Autres dettes	253 578	245 857
Total dettes	30 750 409	29 904 924
Produits constatés d'avance	7 279 635	6 334 723
Total général	65 628 873	60 388 012

Compte de résultat combiné au 30 septembre 2007

Compte de résultat (€)	Net 30/09/2007	Net 30/09/2006
Produits d'exploitation		
Chiffres d'affaires	52 807 300	49 235 164
Produits stocké		-188 738
Produits immobilisée	1 181	
Subventions d'exploitation	49 543	24 740
Reprises sur amortissements et provisions	1 563 586	1 526 705
Transferts de charges	610 089	648 301
Autres produits	28 326	8 847
Total des produits d'exploitation	55 060 025	51 255 019
Charges d'exploitation		
Achats	43 868	59 048
Autres achats et charges externes	8 930 155	9 003 973
Impôts, taxes et versements assimilés	1 651 420	1 592 779
Frais personnel	25 490 194	23 831 748
Charges sociales	9 953 743	9 467 092
Dotations aux amortissements sur immo	792 970	783 546
Dotations aux provisions sur actif circulant	1 364 065	1 613 201
Dotations aux provisions pour risques et charges	359 186	497 111
Autres charges	567 385	543 860
Total charges d'exploitation	49 152 986	47 392 358
Résultat d'exploitation	5 907 039	3 862 661
Produits financiers	359 228	296 856
Charges financières	-542 755	-459 885
Résultat financier	-183 527	-163 029
Résultat courant entreprises intégrées	5 723 512	3 699 632
Résultat exceptionnel	-28 020	-5 375
Impôts sur les bénéfices	2 363 137	1 485 089
Résultat net de l'ensemble consolidé	3 332 355	2 209 168